

Instrucciones de Uso

Para los modelos: T14-Alu (1766)

IMPORTANTE Asegúrese de que la persona que va a utilizar este equipo lea atentamente y comprenda estas instrucciones antes de usarlo.

Desbloqueo del mango (a):

1. Empuje el mango hacia adentro;
2. Suelte el mango.

Bloqueo del mango (b):

1. Tire del mango hacia arriba;
2. Comprima el mango hacia el cuerpo de la grapadora;
3. Tire del mango hacia afuera.

Cargar grapas o clavos (c):

Nota: No cargue juntos grapas y clavos. No cargue fijaciones de diferentes longitudes juntas.

1. Con la base de la herramienta para arriba, apriete el extremo del cargador y deslice el cargador hacia afuera.
2. Inserte las grapas o clavos con las patas o puntas hacia arriba, asegurándose de que (mirando desde la parte posterior de la herramienta) se asienten en el lado izquierdo del canal del cargador;
3. Cierre con cuidado el cargador hasta que encaje en su posición.

Nota: Le recomendamos encarecidamente que utilice sólo grapas y clavos Rapesco aprobados/genuinos.

Ajustador de profundidad (d):

La herramienta cuenta con un ajustador de profundidad/impacto para grapar/clavar en materiales mas o menos espesos o duros.

Asegúrese de utilizar la longitud de grapa/clavo adecuada y pruebe la herramienta en una pieza de práctica.

- Para aumentar la potencia: Gire el dial en el cuerpo de la grapadora hacia el signo más (+).
- Para disminuir la potencia: Gire el dial en el cuerpo de la grapadora hacia el signo menos (-).

Guía de margen (e):

La herramienta incluye una práctica guía de margen para un grapado/clavado exacto y preciso. Para posicionarla, abra el clip de la guía, deslice la guía en la base de la herramienta (desde la punta) y cierre el clip.

Gancho de cinturón desmontable

Para reducir el volumen y mejorar la sostenibilidad de nuestros embalajes el gancho de cinturón no viene montado. Si desea usar el gancho de cinturón, siga las instrucciones de montaje a continuación.

Nota: Para reducir el riesgo de lesiones personales asegúrese que, antes de realizar cualquier ajuste o quitar/installar el gancho de cinturón, se hayan retirado todas las fijaciones y que el mango esté bloqueado.

Fijar el gancho de cinturón (f, g, h):

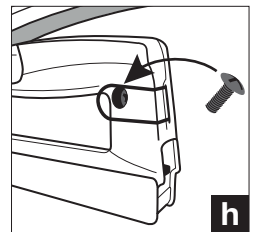
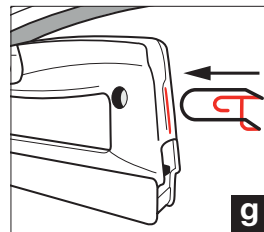
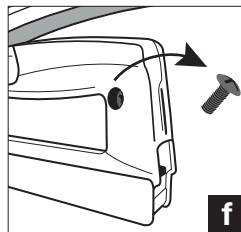
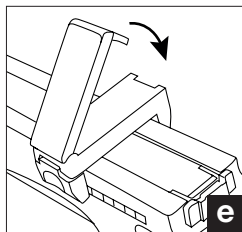
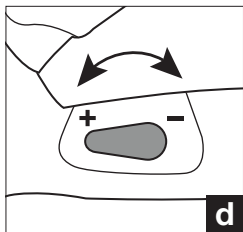
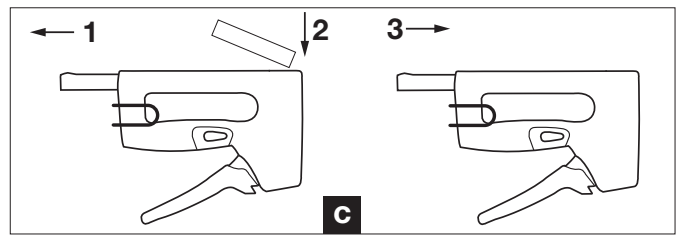
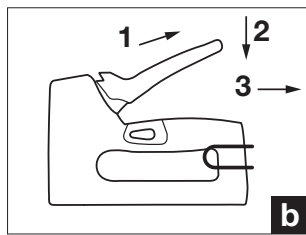
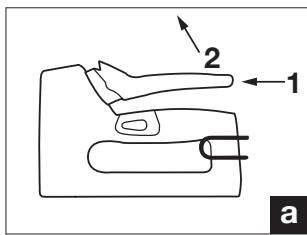
1. Retire el tornillo de la parte delantera de la herramienta (f). Guarde el tornillo en un lugar seguro.
2. Deslice el gancho de cinturón en posición (g) desde la parte posterior de la herramienta.
3. Asegure el gancho de cinturón firmemente en su lugar con el tornillo (h) del paso 1.

Nota: Al colocar o reemplazar el gancho de cinturón, utilice únicamente el tornillo suministrado. Asegúrese de que el tornillo esté bien apretado antes de usar el gancho.

Nota: Para reducir el riesgo de lesiones personales, NO suspenda la herramienta por encima de la cabeza ni cuelgue objetos del gancho de cinturón. Cuelgue la herramienta usando el gancho SOLO en un cinturón seguro.

Quitar el gancho de cinturón:

1. Retire el tornillo que sujeta el gancho de cinturón en la parte delantera de la herramienta.
2. Saque el gancho de cinturón y atornille nuevamente el tornillo en la herramienta.



Advertencias/Precauciones

- Dispare la grapadora/clavadora solo cuando esta en posición para sujetar el material requerido.
- Suelte el mango para que vuelva a la posición inicial antes de disparar nuevamente.
- Nunca dispare al aire, ya que esto puede provocar lesiones graves.
- Quien usa la herramienta y las personas que se encuentren cerca deben usar protección para los ojos/gafas aprobadas CE o UKCA.
- Utilice únicamente grapas/clavos Rapesco ya que otros pueden causar atascos o daños en la herramienta.
- Guardar fuera del alcance de niños y mascotas.
- Mantenga su área de trabajo limpia y bien iluminada.
- Observe siempre lo que está haciendo y use el sentido común.
- No use ropa suelta o joyas que puedan engancharse en las partes móviles.
- Guarde la herramienta con el mango en la posición de bloqueo.

Asesoramiento sobre el producto y asistencia técnica

Si tiene algún problema con su grapadora manual Rapesco, envíe un correo electrónico a: service@rapesco.com

Solución de problemas

Si su herramienta no funciona correctamente siga las instrucciones a continuación. Si esto no resuelve el problema, envíe un correo electrónico a: service@rapesco.com

Grapas/clavos atascados en la herramienta	La herramienta no dispara grapas/clavos	La grapa/clavo no entran por completo
<ul style="list-style-type: none"> • Utilice las grapas/clavos originales Rapesco que se especifican para la herramienta. • Asegúrese de que la longitud de la grapa/clavo sea la adecuada para el material. • Despeje/limpie el cargador y la punta de la grapadora/clavadora. 	<ul style="list-style-type: none"> • Cargue las grapas/clavos en el cargador. • Utilice las grapas/clavos originales Rapesco que se especifican para la herramienta. • Despeje/limpie el cargador y la punta de la grapadora/clavadora. 	<ul style="list-style-type: none"> • Asegúrese de que la longitud de la grapa/clavo sea la adecuada para el material • Utilice el ajustador de profundidad para aumentar o reducir la potencia según el material. • Es posible que el material sea demasiado duro para clavar/grapar completamente grapas/clavos de esta longitud. • Puede ser necesario presionar la herramienta sobre el material.

Instrucciones de Uso

Para los modelos: T14-Alu (1766)

Extraer grapas/clavos atascados

Quitar las grapas o clavos atascados antes de seguir usando la herramienta. Utilizar la herramienta mientras esta atascada puede perjudicar la herramienta y dañar al usuario.

- Asegúrese que el cargador de la grapadora apunte in dirección contraria a usted y a otros.
- Apriete el extremo del cargador para deslizarlo hacia afuera.
- Incline la herramienta para quitar del canal del cargador las grapas o clavos no utilizados (puede usar alicates para mayor facilidad), esto debería despejar las grapas o clavos atascados.
- No inserte grapas/clavos dañados en el canal del cargador.
- Pruebe siempre cuidadosamente la herramienta antes de continuar con cualquier trabajo.

Garantía

Todas las herramientas Rapesco se chequean y prueban cuidadosamente y están sujetas a estrictos controles de calidad. Por lo tanto, Rapesco ofrece la siguiente garantía. Su reclamo de garantía basado en su contrato de venta con el minorista, incluidos sus derechos legales, no se verá afectado por esta garantía.

Un mes de garantía

Si no está completamente satisfecho con el rendimiento de su herramienta o si al comprarla esta es defectuosa o esta dañada, dentro de los 28 días posteriores a la compra, la cambiaremos o emitiremos un reembolso completo. Debe entregarse un justificante de compra con un recibo original y la herramienta debe devolverse completa tal y como se compró. Esto no afecta sus derechos legales.

Garantía estándar de cinco años

Si su herramienta Rapesco, dentro de los 60 meses a partir de la fecha de compra, resulta defectuosa debido a materiales o mano de obra defectuosos garantizamos, a nuestra discreción, el reemplazo de la herramienta sin cargo. Esta garantía no cubre:

- Herramientas que se hayan modificado sin autorización o a las que se les haya añadido elementos no autorizados.
- Defectos causados por accesorios, componentes, piezas de repuesto o grapas/clavos que no sean originales de la marca Rapesco.
- Componentes que están sujetos a desgaste natural causado por el uso de acuerdo con nuestras instrucciones de funcionamiento.
- Debe entregarse un justificante de compra junto con un recibo original.